

Stara Kamienica, 14.07.2017r.  
(miejscowość, data)

(pieczęć adresowa zamawiającego)

## ZAPYTANIE OFERTOWE O UDZIELENIE ZAMÓWIENIA PUBLICZNEGO O WARTOŚCI SZACUNKOWEJ PONIŻEJ 30 000 EURO

Nr sprawy: **RRG.344-18.2017**

1. Zamawiający:

**Gmina Stara Kamienica**

**Stara Kamienica 41**

58-512 Stara Kamienica

**NIP:** 611-011-29-50 **REGON:** 230821730

2. Przedmiot zamówienia: „ **Renowacja kapliczki w Starej Kamienicy**”

3. **Opis przedmiotu zamówienia:**

Przedmiotem zamówienia jest renowacja kapliczki w Starej Kamienicy realizowana w ramach programu Interreg V-A Republika Czeska – Polska - tytuł naboru Nabór w ramach Funduszu mikroprojektów Nysa – tytuł projektu Odnawianie małych zabytków na pograniczu polsko – czeskim

1. W ramach zamówienia należy wykonać renowację kapliczki na terenie działki nr 333 w Starej Kamienicy w tym:

1.1. Prace rozbiórkowe:

- ✓ rozebranie pokrycia dachowego z blachy nie nadającej się do użytku wraz z deskowaniem ok. 64 m<sup>2</sup>,
- ✓ rozebranie rynien dachowych z blachy nie nadającej się do użytku ok. 13 mb;
- ✓ rozebranie rur dachowych z blachy nie nadającej się do użytku ok. 10mb;
- ✓ rozebranie posadzki z płytek ceramicznych ok. 28 m<sup>2</sup>;
- ✓ odbicie na ścianach tynków cementowo - wapiennych ok. 86m<sup>2</sup>;
- ✓ rozebranie opaski betonowej ok. 4,15 m<sup>3</sup>;

1.2. Wymiana pokrycia dachu:

- ✓ wymiana końcówek krokwi – szt. 16;
- ✓ wymiana murłat i podwalin ok. 6 mb;
- ✓ wymiana krokwi zwykłych i kleszczowych ok. 12 mb;
- ✓ wymiana mieczy lub zastrzałów ok. 4 mb;
- ✓ krycie dachu płytami włókno-cementowymi płaskimi 40x40 cm w karo (gont) wraz z deskowaniem i kryciem papa podkładową ok. 64 m<sup>2</sup>;
- ✓ wykonanie obróbek blacharskich tj. pas nadrynnowy, wiatrownice oraz kalenicę ok. 26 m<sup>2</sup>;

1.3. Elewacja:

- ✓ piaskowanie powierzchni pionowych elewacji wraz z hydrofibizacją powierzchni – ok. 136 m<sup>2</sup>;
- ✓ spoinowanie murów z cegły ok. 55,5 m<sup>2</sup>
- ✓ uzupełnienie brakujących cegieł w elewacji ok. 3,6 m<sup>2</sup>,

- ✓ oczyszczenie krat z farby i rdzy ok. 6,5 m<sup>2</sup>;
- ✓ pomalowanie krat ok. 6,5 m<sup>2</sup>

#### 1.4. Posadzka:

- ✓ warstwa wyrównawcza z zaprawy cementowej grub 2 cm na ostro ok. 30 m<sup>2</sup>;
- ✓ posadzki z płytek terakota 30x30 cm na klej z przygotowaniem podłoża metodą zwykłą ok. 30 m<sup>2</sup>;
- ✓ cokoliki wysokości min 10 cm ok. 21,5 m,

#### 1.5. Tynki wewnętrzne:

- ✓ oczyszczenie, odgrzybienie oraz zagruntowanie preparatem uszczelniająco – hydrofobizujący powierzchni ścian wewnętrznych ok. 70 m<sup>2</sup>;
- ✓ tynk renowacyjny wykonanie warstwy obrzutki - grubość 1 cm – ok. 70 m<sup>2</sup>,
- ✓ wykonanie warstwy podkładowej z tynku renowacyjnego - grubość 3 cm ok. 70 m<sup>2</sup>;
- ✓ tynk renowacyjny - grubość 5 cm ok. 70 m<sup>2</sup>;
- ✓ wykonanie tynku na sufitach – ok. 25 m<sup>2</sup>;
- ✓ dwukrotne malowanie farbą emulsyjną ścian i sufitów ok. ok. 95 m<sup>2</sup>;

#### 1.6. Izolacja pionowa fundamentów:

- ✓ Wykopy o ścianach pionowych przy odkrywaniu odcinkami istniejących fundamentów o głębokości do 1.5 m w gruncie kat. IV ok. 16,6 m<sup>2</sup>;
- ✓ Odgrzybianie powierzchni fundamentów ok. 27,7 m<sup>2</sup>;
- ✓ Izolacja z folii kubełkowej ok. 27,7 m<sup>2</sup>;

#### 1.7. Stolarka

- ✓ renowacja drzwi zewnętrznych – w tym rozebranie skrzydeł drzwiowych, oczyszczenie elementów drewnianych skrzydeł, dopasowanie skrzydeł do ościeżnicy z ewentualnym uzupełnieniem brakujących elementów, uzupełnienie ubytków, oszlifowanie powierzchni, wymiana zamka, szyldu i klamki, trzykrotne pomalowanie lakierem akrylowym do drewna.
- ✓ wykucie z muru i wstawienie nowych okien łukowych 1,50\*0,6 m – 3 szt.
- ✓ montaż drzwiczek zewnętrznych wykonanych na wzór istniejących – 1 szt.

#### 1.8. Renowacja studni:

- ✓ obudowanie istniejącej studni (kręgu) murem z kamienia miękkiego ok. 1 m<sup>3</sup>;
- ✓ wykonanie konstrukcji zadaszenia studni na wzór istniejącego wraz z kołowrotkiem – 1 szt.

Doszczegółowienie:

Opis stanu istniejącego:

Istniejący budynek kapliczki :

- ściany - murowane, ceglane;
- strop nad kapliczką – drewniany,
- posadzka na gruncie – betonowa, wykończenie płytki ceramiczne
- dach – więźba dachowa drewniana z dachem dwuspadowym pokrycie blachą ;
- stolarka okienna – po wymianie na okna drewniane z podziałami,,
- stolarka drzwiowa – drzwi drewniane malowane farbami olejnymi,
- instalacje wewnętrzne – brak
- przyłącza techniczne - brak

Ad. 1.1 Prace rozbiórkowe:

Roboty i czynności poprzedzające rozpoczęcie rozbiórkę

- ✓ uzgodnienie z administratorem terenu warunków wprowadzenia sprzętu, składowania odpadów itp.
- ✓ bezpieczne wyгородzenie terenu w sposób uniemożliwiający dostęp osób nieupoważnionych

W rozpatrywanym przypadku roboty rozbiórkowe należy rozpocząć od wyгородzenia terenu niezbędnego dla wykonania rozbiórki, ze szczególną uwagą na zabezpieczenie ciągu pieszego. Rozebrane elementy na bieżąco składować w miejsce wydzielonego tymczasowego składowania, przeprowadzać wstępną selekcję materiałową : t.j. nie mieszać materiału metalowego z drewnianym , szklanym i gruzem.

Zakłada się następujące grupy odpadów :

- gruz ceglany (z wymiany zniszczonych cegieł z elewacji)
- gruz betonowy ( elementy wylewane betonowe- opaska betonowa wokół obiektu)
- tynki ( cem-wap, i wapienne)
- elementy drewniane ( elementy konstrukcyjne dachu, deskowania dachu, drzwiczki, zadaszenie studni, stolarka okienna)
- stłuczka szklana – okna;
- izolacje – papy, folie,
- odpady biologiczno – komunalne

Ilości gruzu zostaną zewidencjonowane i wpisane w karcie przekazania, którą firma będzie przechowywać przez 5 lat.

Materiały porozbiórkowe zostaną zagospodarowane przez wykonawcę prac rozbiórkowych, a gruz ceglany i betonowy będzie wywieziony na wysypisko śmieci, bądź przeznaczony do recyklingu i wykorzystania na utwardzenie dróg gruntowych.

#### Ad. 1.2 Wymiana pokrycia dachu:

Z uwagi na to, że planowane prace wykonywane będą w budynku istniejącym o starej strukturze należy liczyć się z nieprzewidywanymi sytuacjami. Pokrycie dachu zaprojektowano z płyt z włókno – cementu (tzw. gont):

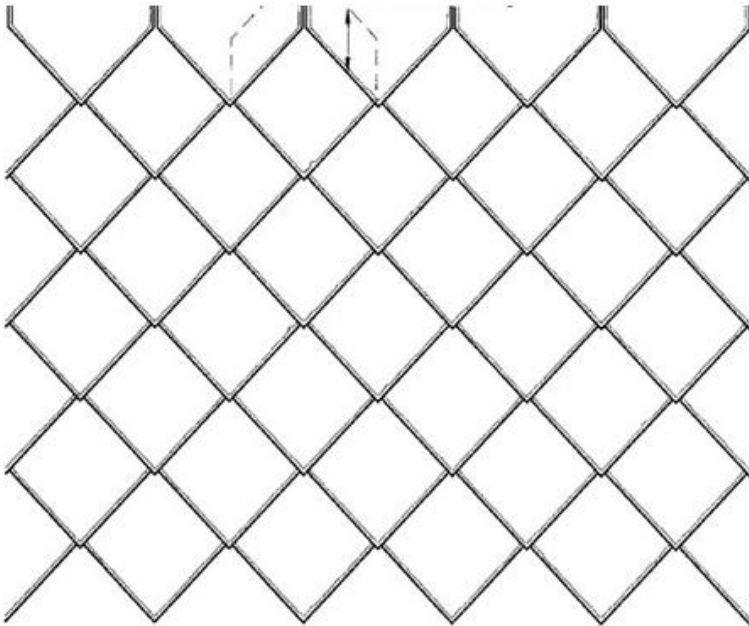
parametry płyt do pokrycia dachu:

- ✓ materiał – włókno cement;
- ✓ powłoka: barwiona w masie,
- ✓ powierzchnia: gładka;
- ✓ format: zalecany 40 x 40 cm dopuszczalny 30 x 30 cm;
- ✓ kolory: grafitowy,



Rys.1 Przykładowa płytką do krycia francuskiego

Należy przewidzieć wykonanie pokrycia dachowego metodą francuską. Krycie należy wykonywać rzędami w odstępstwach co poł płytki z pionową szczeliną o szerokości ok. 5 mm. Płytki należy układać z co najmniej 10 cm Kampinosem. Mocowanie za pomocą dwóch gwoździ i spinki.



Rys. 2 Krycie francuskie

Dach musi być zabezpieczony warstwą wstępnego krycia w tym przypadku papą na deskowaniu. W ramach prac związanych z pełnym deskowaniem Wykonawca winien przewidzieć elementy wentylacyjne o określonych parametrach przepływu powietrza, które są umieszczane pomiędzy każdą z krokwi. Przed rozpoczęciem montażu należy przygotować stanowiska pracy na dachu oraz wokół obiektu. Zaleca się stosowanie odpowiednich narzędzi, takich jak gilotyna do cięcia dłuższych elementów, nożyce do obróbki krawędzi i wykonywania otworów oraz specjalny młotek czy kowadełko. Bezpośrednio po zakończeniu prac nie należy chodzić po dachu.

Elementy blacharskie tj. kalenica, wiatrownice czy pas nadrynnowy należy zamontować jako systemowe z blachy powlekanej o kolorze zbliżonym do pokrycia dachu. Elementy dekoracyjne konstrukcji dachu do odtworzenia.

#### Ad. 1.3. Elewacja:

- ✓ Czyszczenie ścian zewnętrznych należy zacząć od usunięcia z nich wszystkich zanieczyszczeń metodą piaskowania. Z uwagi na stare mury należy zachować szczególną ostrożność w trakcie robót związanych z piaskowaniem. W tym przypadku, cegły mogą być miękkie i osłabione przez wilgoć, natomiast zaprawa może zawierać dużą zawartość wapna. Dlatego przed przystąpieniem do piaskowania, należy wykonać próbę czyszczenia – na małym fragmencie elewacji.
- ✓ W trakcie naprawy elewacji z cegły należy wykonać również renowację uszkodzonego spoinowania. Spoiny należy usunąć na głębokość 2 cm lub na głębokość odpowiadającą jej podwójnej szerokości.
- ✓ Wszystkie uszkodzone cegły należy wymienić na podobne,
- ✓ Dla długotrwałego, profilaktycznego zabezpieczenia przed mchem, grzybami i glonami należy przed hydrofobizacją nanieść środek ochronny.
- ✓ Hydrofobizacja – w celu zabezpieczenia oczyszczonych ścian zewnętrznych należy zastosować preparaty hydrofobizujące zabezpieczając elewację przed wnikaniem wody opadowej i wilgoci z

powietrza. Zamawiający dopuszcza zastosowanie preparatów na bazie związków krzemooorganicznych (oligomery siloksanowe), żywic silikonowych, jak również wodnych roztworów mikroemulsji silikonowych. Zastosowane preparaty muszą:

- powodować by podłoże nie było zwilżane przez wodę, co zapobiega penetracji wilgoci w strukturę cegły nawet przez rysy o szerokości 0,3 mm,
- utrudniać osadzanie się na powierzchni zanieczyszczeń i rozwój mikroorganizmów.

#### Ad. 1.4 Posadzka;

Posadzkę projektuje się z płytek ceramicznych. Posadzki z płytek typu Gress kl. V gat. I układane na klej metodą karo. Do łączenia płytek należy zastosować zaprawy spoinujące wodoodporne. Płytki Gres winny być antypoślizgowe w kolorze piaskowca lub zbliżonym. Wszystkie płytki posadzkowe winny być gr. min. 7mm, o nasiąkliwość  $3\% \leq E \leq 6\%$ , w klasie ścieralności PEI V. Fugowanie posadzek w kolorze szarym. Grubość spoin 3,0mm. Przed przystąpieniem do osadzania elementów okładzinowych należy ustalić obrys okładziny, wyznaczyć położenie jej powierzchni oraz określić poziom górnej krawędzi elementów w poszczególnych rzędach za pomocą naciągniętego sznura. Klej należy nakładać na podłoże za pomocą ząbkowanej metalowej szpachli /„grzebienia”/ warstwę o grubości ok. 2 mm, wykonanie fragmentu okładziny na nałożonej każdorazowo warstwie kleju powinno nastąpić w ciągu 15 minut. Przykładając płytkę do podłoża, należy ją przesunąć o 10–15 mm po wierzchni powleczony klejem do pozycji, jaką ma zająć płytka w układanej warstwie; przesunięcie to nie powinno powodować zgarnięcia kleju na podłożu. Wszelkie zabrudzenia i resztki kleju należy natychmiast usunąć szmatką zwilżoną w czystej wodzie. Temperatura powietrza w czasie układania płytek powinna wynosić co najmniej +5°C. Spoinowanie płytek ceramicznych należy wykonywać po całkowitym zakończeniu tych prac. Grubość spoiny dla płytek ceramicznych zewnętrznych przyjęto 3-5 mm.

#### Ad. 1.5 Tynki wewnętrzne:

- ✓ Skucie starych tynków - zawilgocone i zasolone obszary tynku usunąć wraz z pasem o szerokości nie mniejszej niż 80 cm okalającego, nieuszkodzonego tynku. W murze ceglanym spoiny powinny być nie zapełnione zaprawą na głębokość 10 - 15 mm od lica muru, dlatego o ile to możliwe należy je wyskrobać. Mur i spoiny przetrzeć szczotką drucianą. Wszelkie zabrudzenia, tłuste plamy czy zanieczyszczenia z farb, rdzy, sadzy usunąć przez zmycie 10% roztworem mydła lub przez wypalenie przy pomocy np. palnika gazowego.
- ✓ Podłoże musi być trwałe, czyste, suche i nośne oraz wolne od zgorzelin, wykwitów i powłok antyadhezyjnych. Przygotowanie podłoża : środki gruntujące oraz ich rozcieńczalniki muszą być dopasowane do danego podłoża. Nie mogą tworzyć błyszczącej powłoki na powierzchni podłoża. Temperatura obróbki : minimalna temperatura obróbki i podłoża +5°C;
- ✓ Tynki renowacyjne – wykonać jako systemowe;
- ✓ Malowanie – farby emulsyjne kolor biały;

**Dokumentacja fotograficzna:**



*Fot. 1. Elewacja frontowa*



*Fot. 2. Elewacja północna*

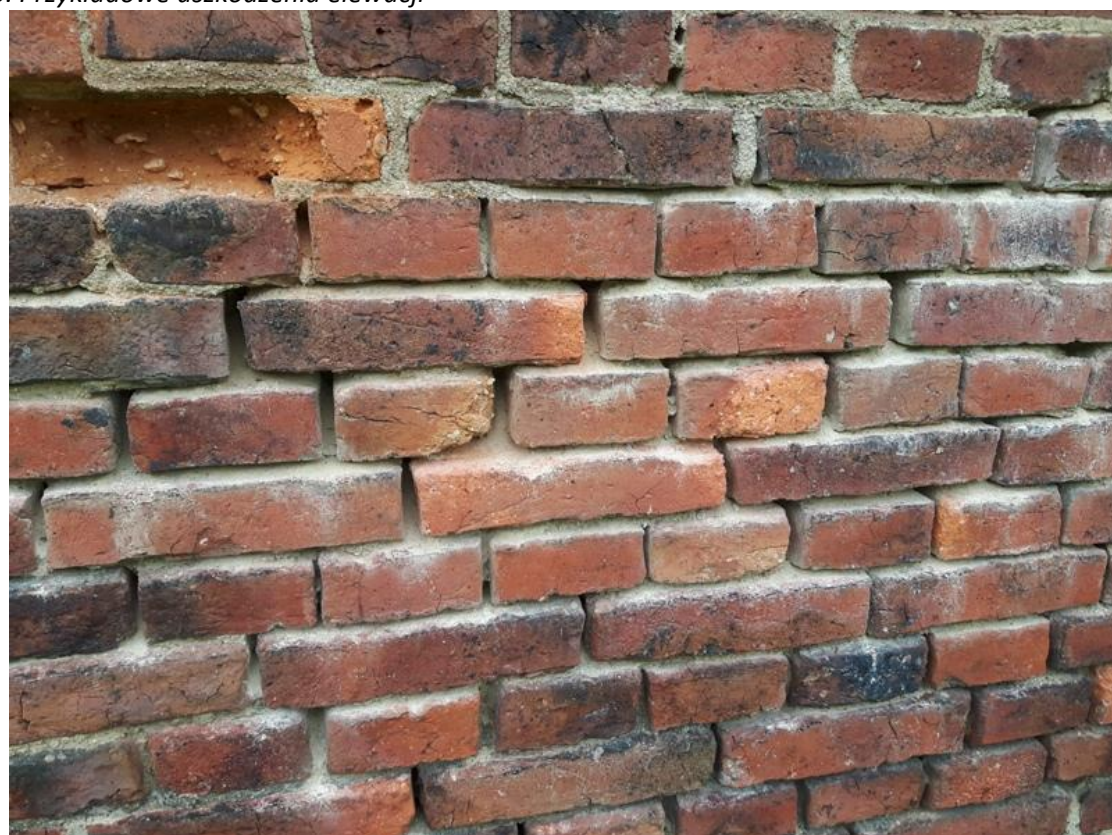
*Fot.3. Elewacja tylna – widok na dach, orynnowanie oraz stan techniczny muru,*



*Fot. 4. Elewacja południowa – do odtworzenia również drzwiczki na strych*



*Fot. 5. Przykładowe uszkodzenia elewacji*



*Fot. 6. Przykładowe uszkodzenia elewacji oraz stan spoin*





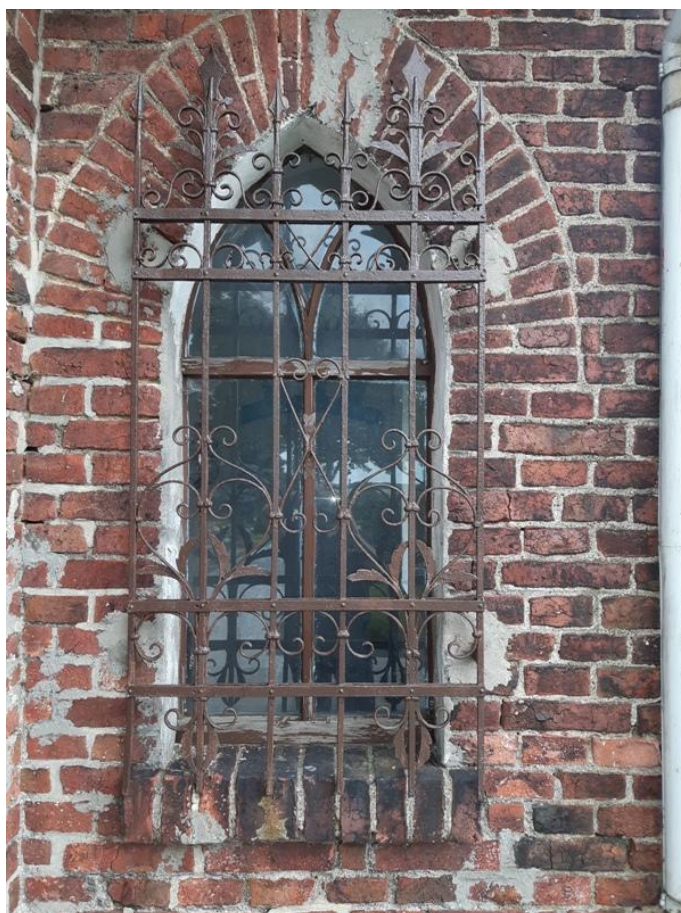
*Fot. 7 Widok studni przy kapliczce – istniejące elementy zadaszenia do wyburzenia. Nowe zadaszenie wykonać na wzór istniejącego. Pokrycie zadaszenia winno nawiązywać do pokrycia dachu kapliczki. Krąg betonowy do obudowania kamieniem miękkim. Należy zachować funkcję czerpalna studni – winna zostać wyposażona w kołowrót oraz łańcuch wiadro stalowe ocynkowane umożliwiające czerpanie wody.*



*Fot. 8 Widok istniejącej opaski betonowej. W ramach prac Zamawiający przewiduje rozebranie istniejącej opaski betonowej i zastąpienie jej opaską żwirowa zamkniętą obrzeżami betonowymi. Zakładana grubość warstwy żwiru min. 15 cm szerokość opaski min. 50 cm. Ściany fundamentowe należy odkopać do głębokości posadowienia ław fundamentowych, oczyścić mechanicznie z pozostałości gruntu oraz materii biologicznej. W celu zabezpieczenia ścian przeciwwilgociowo zakłada się ułożenie warstwy folii kubełkowej. Folię kubełkową należy mocować do ścian za pomocą gwoździ / kołków z użyciem plastikowych podkładek uszczelniających - (2 – 3 mocowania na metr bieżący). Górną krawędź folii należy przytwierdzić do muru za pomocą listwy systemowej*



*Fot. 9. Drzwi wejściowe*



*Fot.10. stolarka okienna wraz z kratami*

4. Termin i miejsce realizacji zamówienia: 100 dni od dnia podpisania umowy działka nr 333 w Starej Kamienicy
5. Kryterium oceny ofert:  
**Cena – 60%**

$$\text{Ilość pkt} = \frac{\text{najniższa zaoferowana cena}}{\text{cena oferty badanej}} \times 60 \text{ pkt.} \quad - \text{max } 60 \text{ pkt.}$$

**Termin wykonania 40%** - 40 pkt. - z tym że:

za skrócenie terminu o każdy dzień – 1 pkt. z tym, że maksymalna ilość punktów może wynieść 40 pkt.

6. Wymagania, jakie powinni spełniać wykonawcy zamówienia w zakresie dokumentów i oświadczeń:
  - spełniają warunki udziału w postępowaniu;
  - posiadają uprawnienia do wykonywania działalności lub czynności objętych niniejszym zapytaniem ofertowym;
  - posiadają wiedzę i doświadczenie;
  - dysponują odpowiednim potencjałem technicznym oraz osobami zdolnymi do wykonania zadania;
  - znajdują się w sytuacji ekonomicznej i finansowej zapewniającej wykonanie zamówienia.

Ocena spełnienia powyższych warunków dokonana będzie na podstawie oświadczenia o spełnieniu warunków udziału w zapytaniu ofertowym, stanowiącego załącznik do zapytania ofertowego.

7. Zmiana postanowień umowy zawartej w wyniku przeprowadzonego postępowania o udzielenie zamówienia publicznego.

Zamawiający przewiduje możliwość zmiany zawartej umowy w przypadku:

1. wprowadzenia robót zamiennych podczas realizacji umowy wynikających z rzeczywistych warunków występujących w trakcie realizacji prac, których zakres rzeczowy nie wykracza poza zakres opisany w zapytaniu ofertowym, nie powodujących zmiany umownej ceny,
2. wystąpienia wyjątkowo niesprzyjających warunków atmosferycznych („siła wyższa”) uniemożliwiających wykonanie robót zgodnie z zasadami wiedzy technicznej, obowiązującymi przepisami i warunkami technologicznymi określonymi dla robót, które miałyby być wykonane w tych warunkach.

O interpretacji zdarzenia „siły wyższej” i ewentualnym uznaniu przedłużenia terminu wykonania robót z tego powodu, będzie decydował Wójt Gminy w trakcie realizacji robót, po złożeniu pisemnego wniosku Wykonawcy.

Sporządzenia aneksu do umowy nie wymaga: zmiana danych teleadresowych, zmiana osób wskazanych do kontaktów między stronami umowy, zmiana danych związanych z obsługą administracyjno-organizacyjną umowy (np. zmiana rachunku bankowego).

8. Sposób przygotowania oferty: ofertę należy sporządzić w języku polskim, w formie pisemnej z wykorzystaniem załącznika nr 1 (formularz ofertowy), ręcznie, na maszynie, komputerze, nieścieralnym atramencie, umieścić w zabezpieczonej kopercie i opisanej w następujący sposób: nazwa i adres zamawiającego, nazwa i adres wykonawcy, z adnotacją **„Zapytanie ofertowe nr sprawy RRG.344-18.2017 do postępowania o udzielenie zamówienia publicznego na zadanie pn.: „Renowacja kapliczki w Starej Kamienicy”** - nie otwierać przed 01.08.2017r. godz. 11:15
9. Miejsce i termin złożenia ofert wraz z niezbędnymi załącznikami:  
**Do dnia 01.08.2017r. godz. 11:00** w sekretariacie Urzędu Gminy Stara Kamienica - pokój nr 16.

Otwarcie ofert nastąpi na sesji jawnej w dniu 01-08-2017 o godzinie 11.15 w Urzędzie Gminy w Starej Kamienicy – pokój nr 23 Sala konferencyjna. O wyniku postępowania o zamówienie Wykonawcy zostaną powiadomieni drogą elektroniczną poprzez wysłanie informacji na wskazane adresy e-mail lub numery faksu. Zamawiający zamieści również ww. informację na stronie internetowej, w tym samym miejscu co publikacja niniejszego zapytania ofertowego.

10. Informacje:

Urząd Gminy Stara Kamienica  
58-512 Stara Kamienica 41  
Referat Rozwoju Gminy Tel. 75 75 14 301

11. Załączniki:

- 3.1. Formularz Ofertowy
- 3.2. Oświadczenie o spełnieniu warunków udziału w zapytaniu ofertowym

Wójt Gminy  
/-/ Zofia Świątek